

TAUX D'OCCUPATION

LA GRANDE MOTTE
PROS + PÀP 33% (-2,1PTS)

PIC DU T.O.
→ 36%
Semaine du 14 février



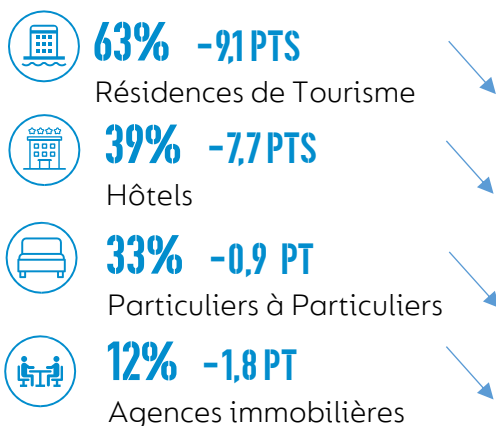
LITTORAL OCCITAN

27% (-0,8 PT)

LE-GRAU-DU-ROI 25% (-0,5 PT)
PALAVAS-LES-FLOTS 22% (-7,1PTS)
SAINT-CYPRIEN 22% (-1,4 PT)
LE BARCARÈS 16% (-2,5 PTS)

La météo joue un rôle clé sur l'attractivité, La Grande Motte craint le (très) mauvais temps. Les pluies de l'hiver ont douché nos bons résultats habituels, les vacances de février sont en recul de 2 pts. Néanmoins, comme à l'habitude, notre destination montre toute sa solidité ; malgré le mauvais temps, LGM affiche un TO de 33%, loin devant les autres stations du Littoral d'Occitanie.

T.O. PAR TYPE D'HÉBERGEMENT



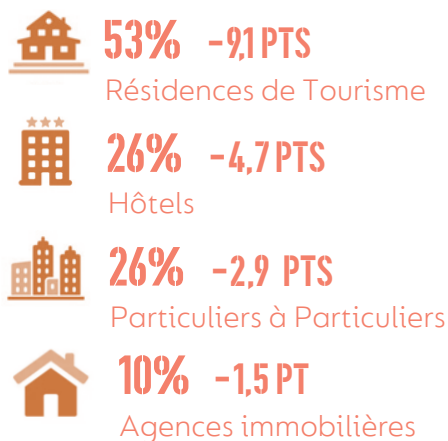
A regarder les vacances scolaires de février à la loupe, on constate que lorsque le mauvais temps affecte les lits professionnels (Hôtels et Résidences de Tourisme), c'est le poids du parc des meublés (AI et PAP) qui maintient l'équilibre de la destination. A noter le pic d'occupation est atteint la deuxième semaine, avec une progression de +1,5 pt lors des vacances des zones A et B.

80 292 NUITÉES
- 5% → - 4 324 NUITÉES

PRÉVISIONS INTERVACANCES

Du 9 mars au 3 avril 2026

PROS + PÀP* : 26% (-3,1PTS)



* PÀP : Particuliers à Particuliers

LITTORAL OCCITAN
22% (-2,1PTS)

PRÉVISIONS VACANCES PRINTEMPS

PROS + PÀP : 21% (-3,1PTS) 96 438 NUITÉES - 4% → - 3 742 NUITÉES

A date, avance des réservations sur les deux premières semaines des vacances (+27% S15 et +11% S16) mais en net recul sur les deux dernières (-30%), cela dû essentiellement avec un week-end de Pâques positionné tôt dans la saison (6/04 en 2026 - 21/04 en 2025).